



OMZET EN RESULTATEN

ZORGAANBIEDERS 2010 LIMBURG

Maastricht, augustus 2011

1. INLEIDING

In deze analyse worden omzet en resultaten 2010 van de Limburgse zorgaanbieders bekeken. Met dit overzicht willen wij inzicht geven welke spelers er in Limburg in de verschillende sectoren aanwezig zijn en wat hun financiële prestaties zijn. Tevens geven wij, daar waar mogelijk, een vergelijking met de landelijke financiële prestaties en de overige beschikbare data van zorgmarkt.nl.

De gezondheidszorg is in deze analyse opgedeeld in 5 sectoren, namelijk: Instellingen voor medisch specialistische zorg (ziekenhuizen en ZBC's), Verpleging Verzorging en Thuiszorg (VVT), Gehandicaptenzorg (GHZ), Geestelijke Gezondheidszorg (GGZ) en maatschappelijk werk. Het concern Orbis is actief in de sectoren medisch specialistische zorg, GGZ en VVT. Op basis van de jaarrekeningen 2010 en 2009 hebben wij een benadering weergegeven van de financiële prestaties van de 3 sectoren afzonderlijk.

De gehanteerde cijfergegevens zijn afkomstig van de ingediende jaarrekeningen over 2010 bij het CIBG. Derhalve vallen de jeugdzorginstellingen buiten de reikwijdte van dit onderzoek.

Een aantal landelijke spelers zoals Philadelphia, Privazorg en Leger des Heils zijn niet opgenomen in de analyse aangezien hun omzet slechts voor een klein deel in Limburg wordt gerealiseerd.

Een aantal in Limburg gevestigde aanbieders is eveneens in andere provincies actief. Het betreft ondermeer Koraalgroep, Land van Horne, Virenze en Ciran. Hiervoor is geen correctie uitgevoerd.

Voor de berekeningen zijn de volgende uitgangspunten gehanteerd:

- De resultaatratio wordt bepaald door de verhouding van het resultaat op de totale bedrijfsopbrengsten.
- Bij het bepalen van de solvabiliteit is uitgegaan van de budgetratio, dat wil zeggen, de verhouding eigen vermogen op de som van de bedrijfsopbrengsten alsmede solvabiliteit, de verhouding eigen vermogen ten opzichte van het totaal vermogen.
- Voor de resultaatratio zijn wij voor de totalen per sector, uitgegaan van het gewogen gemiddelde, voor budgetratio en solvabiliteit hebben wij voor het inzicht gekozen voor het ongewogen gemiddelde.

Achteraan in dit rapport geven we een opsomming van alle onderzochte Limburgse zorgaanbieders, in volgorde van omvang van de opbrengsten en in volgorde van de omvang van het eigen vermogen.

Voor verdere toelichting op deze analyse kan contact worden opgenomen met Karin Lambooi-Hollenberg (kla@pckwadraat.nl of 043 – 326 53 61).

2. SECTORVERGELIJKING

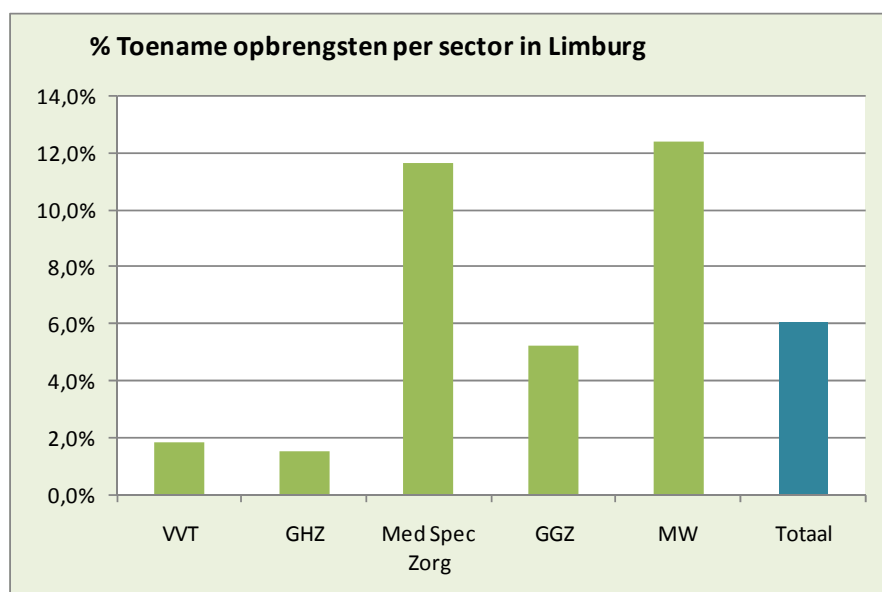
De Limburgse zorgaanbieders hebben in totaal € 3,6 miljard omgezet in 2010. De optelsom van de opbrengsten van alle sectoren in Limburg laat in 2010 een groei van 6,1% zien ten opzichte van 2009. De totale opbrengsten van de aanbieders groeien in absolute bedragen met € 205 miljoen tot ruim € 3,5 miljard.

Limburgse instellingen Health Care per sector NAAR OPBRENGSTEN 2010	opbr. 2010	opbr. 2009	verschil opbr.	resultaat 2010	resultaat 2009	verschil resultaat
1 Instellingen med. spec.zorg	1.463	1.310	153	13	-9	22
2 Verpleging,verzorging,thuiszorg	1.200	1.178	22	30	16	13
3 Gehandicaptenzorg	475	468	7	7	10	-3
4 Geestelijke gezondheidszorg	415	394	21	7	6	1
5 Maatschappelijk werk	20	18	2	1	0	1
	3.574	3.369	205	58	24	34
omzetgroei						6,1%

bedragen * € 1 miljoen

De instellingen voor medisch specialistische zorg realiseren een sterke groei in de opbrengsten. Deze groei is met name toe te schrijven aan het declareren van een vergoeding voor extra afschrijving van immateriële vaste activa via het wettelijk budget conform beleidsregel BR/CU-2002. Hier is dus sprake van een incidentele groei in financiële zin en geen groei uit hoofde van een volume-of prijsstijging van geleverde zorg. Overige groeifactoren: de autonome groei van Ciran en toevoeging Ciro+ aan het AZM budget.

De sectoren VVT en GHZ hebben een geringe groei, deze stagnatie wordt onder meer veroorzaakt door kortingen op de ZZP-tarieven alsmede het vervallen van de in 2009 toegekende herallocatiemiddelen. De GGZ laat wel een behoorlijke groei zien, dankzij een aantal zorgaanbieders die hun productie afspraken flink konden uitbreiden. Hier vindt blijkbaar een inhaalbeweging plaats voor de zeer beperkte groei in de voorgaande jaren. De groei in maatschappelijk werk is procentueel groot, maar beperkt in absolute bedragen.



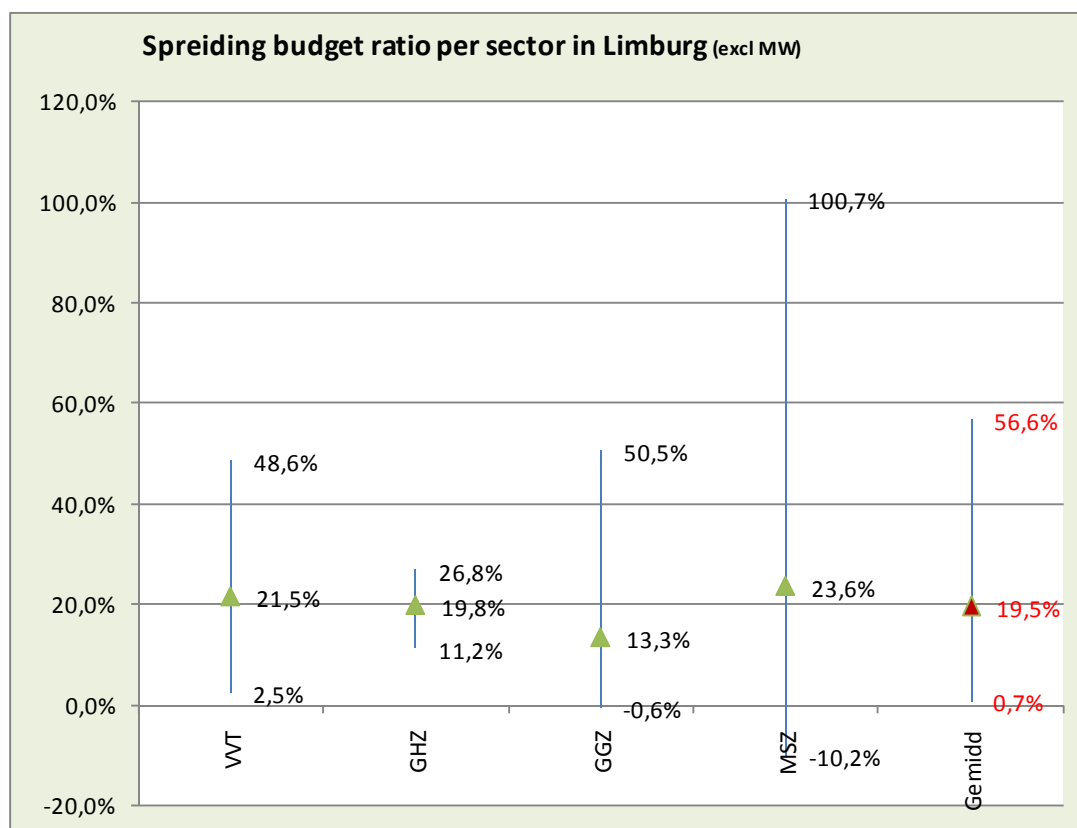
RATIO'S							
Limburgse instellingen per sector		EV 2010	budget ratio 2010	verschil BR in % tov 2009	solvabiliteit 2010	verschil solv in % tov 2009	result ratio 2010
NAAR EIGEN VERMOGEN							
1	Verpleging, verzorging, thuiszorg	218	21,5%	1,7%	31,3%	1,9%	2,3%
2	Instellingen med. spec.zorg	180	23,6%	1,5%	28,2%	4,7%	2,2%
3	Gehandicaptenzorg	91	19,8%	3,0%	35,4%	3,3%	3,5%
4	Geestelijke gezondheidszorg	62	13,3%	0,6%	20,0%	2,8%	3,5%
5	Maatschappelijk werk	2	7,6%	5,1%	31,9%	25,6%	3,8%
		553	17,2%	2,4%	29,4%	NB	3,0%

bedragen EV * € 1 miljoen

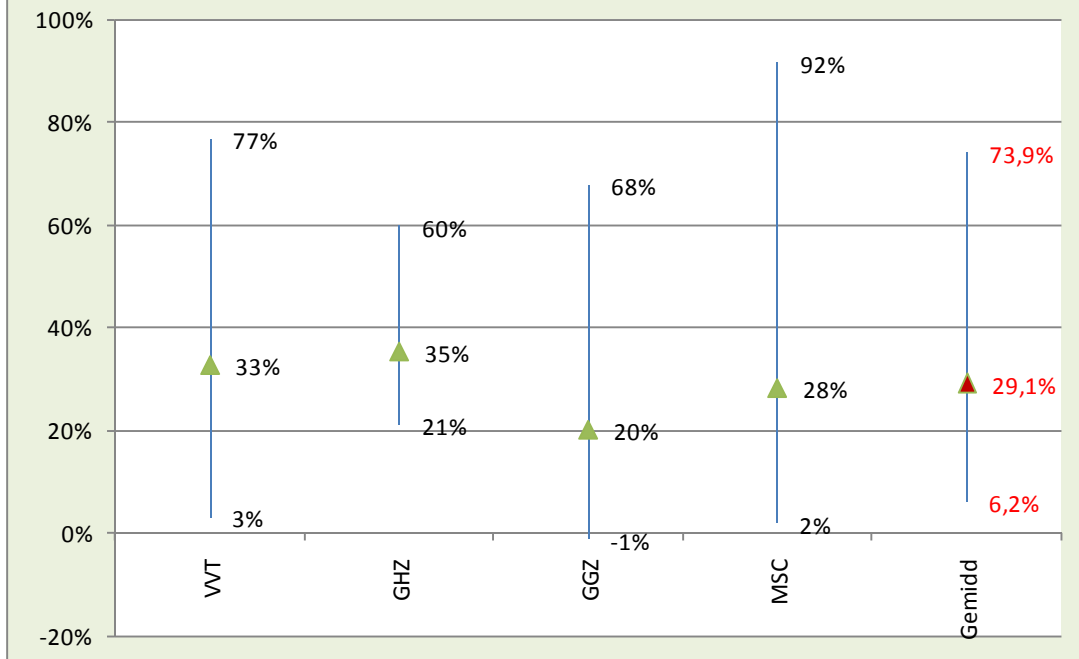
Behalve bij de sectoren GGZ en maatschappelijk werk is de gemiddelde budgetratio op het niveau dat het Waarborgfonds voor de Zorgsector (nog) gezond acht (15%) en ook de gemiddelde solvabiliteit krijgt een voldoende.

Binnen de sectoren zijn er natuurlijk grote verschillen waarbij met name het negatief eigen vermogen van het ziekenhuisgedeelte van Orbis zorgen baart. Door het gerealiseerde verlies over 2010 kampt Riagg Maastricht tevens met een (weliswaar licht) negatief eigen vermogen.

Een mooie opmerking in het jaarverslag komt tenslotte van kleine aanbieder in de GGZ Buro van Roosmalen: deze aanbieder realiseert haar doelstellingen 'een goede kwaliteit van zorg, voldoende cliënten, efficiënt werken en een financieel gezonde organisatie'. Gezien de aangekondigde landelijke bezuinigingen zal dit doel de komende jaren voor aanbieders in alle sectoren echter niet makkelijk te bereiken zijn.



Spreiding solvabiliteit per sector in Limburg (excl MW)



3. INSTELLINGEN VOOR MEDISCH SPECIALISTISCHE ZORG

De totale omzet van de instellingen voor medisch specialistische zorg bedraagt € 1,5 miljard, een groei van 11,7% ten opzichte van 2009. Uit analyse van de jaarverslagen blijkt dat een groot gedeelte van de omzetgroei is toe te schrijven aan de dekking voor extra afschrijving immateriële vaste activa via het wettelijk budget en conform beleidsregel BR/CU 2002. AZM, Atrium, VieCuri en Orbis hebben ieder een substantiële bijdrage van € 11 tot 12 miljoen opgenomen. Laurentius neemt hiervoor ongeveer € 4 miljoen op. Sint Jans Gasthuis lijkt geen grote bedragen via deze regeling te declareren. De omzetstijging van AZM is tevens te verklaren door de omzet van de geconsolideerde deelneming Ciro+. Een zeer grote stijger is ten slotte Ciran. Deze stichting, een landelijk opererend initiatief ontstaan vanuit Top Care Health Services en actief op het gebied van revalidatie en arbeidsactivering, is in 2009 opgericht.

SECTOR CURE

MED. SPEC. ZORG Limburg NAAR OPBRENGSTEN 2010	opbr. 2010	opbr. 2009	verschil opbr.	resultaat 2010	resultaat 2009	verschil resultaat
1 AZM	528,4	472,2	56,2	6,2	0,6	5,6
2 Atrium MC	259,3	240,1	19,2	3,0	2,0	1,0
3 VieCuri	199,7	175,2	24,5	2,5	2,0	0,6
4 Orbis Medisch Centrum	182,6	164,1	18,5	-8,9	-16,7	7,7
5 Laurentius	115,5	104,1	11,3	5,9	-0,7	6,6
6 Sint Jans Gasthuis	67,3	64,8	2,5	1,8	0,4	1,4
7 Adelante Zorggroep	57,6	55,4	2,2	1,2	1,0	0,2
8 Maastricht Clinic	27,6	24,3	3,3	1,3	1,4	-0,1
9 Ciran	17,0	2,1	14,8	0,0	0,1	0,0
10 Reinaertkliniek BV	6,5	6,6	-0,1	-0,1	0,7	-0,7
11 dr Kolbach Kliniek BV	1,2	1,1	0,1	0,1	0,2	-0,1
Totaal Inst Med.spec.zorg	1.462,7	1.310,0	152,8	13,1	-8,9	22,1
omzetgroei			11,7%			

bedragen * € 1 miljoen

De resultaatratio bedraagt gemiddeld (ongewogen) 2,2%. Orbis heeft haar verlies over 2010 enigszins weten te beperken ten opzichte van 2009, maar het negatief saldo is nog steeds groot en leidt tot een verdere verslechtering van het eigen vermogen (€ 18,6 miljoen negatief ultimo 2010). Laurentius realiseert een hoog resultaat, volgens het jaarverslag met name door de sterk verbeterde productiviteit van het personeel. Maastricht, radiotherapeutische instelling, laat ook een relatief hoog resultaat zien, waardoor de solvabiliteit van deze zorgaanbieder verder wordt verbeterd.

Vergeleken met de landelijke top-10 ziekenhuizen scoren de Limburgse ziekenhuizen AZM, Atrium en VieCuri aan de lage kant met hun resultaatratio. De budgetratio's van de grote ziekenhuizen zijn tevens aan de lage kant. VieCuri en Sint Jans Gasthuis hebben een relatief hoger eigen vermogen dan de andere ziekenhuizen en daardoor een hogere budgetratio, maar dit is te verklaren door een herwaardering van de grondkosten waardoor het eigen vermogen is gestegen. Adelante heeft tenslotte door hoge rendementen de afgelopen jaren een zeer hoge budgetratio/solvabiliteit opgebouwd.

SECTOR CURE

RATIO'S MED SPEC ZORG LB NAAR EIGEN VERMOGEN	EV 2010	budget ratio 2010	verschil BR in % tov 2009	solvabiliteit 2010	verschil solv in % tov 2009	result ratio 2010
1 AZM	70,2	13,3%	-1,0%	16,2%	1,4%	1,2%
2 VieCuri	37,4	18,7%	7,4%	18,3%	7,2%	1,3%
3 Atrium MC	30,5	11,8%	0,3%	14,5%	1,3%	1,1%
4 Adelante Zorggroep	21,9	38,0%	0,6%	44,6%	6,0%	2,0%
5 Laurentius	16,4	14,2%	4,1%	23,5%	8,7%	5,1%
6 Sint Jans Gasthuis	14,2	21,1%	2,0%	21,2%	2,2%	2,7%
7 Maastricht Clinic	4,7	17,1%	3,1%	9,6%	3,3%	4,8%
8 Reinaertkliniek BV	2,2	34,1%	-0,8%	41,0%	-6,2%	-1,1%
9 dr Kolbach Kliniek BV	1,2	100,7%	6,9%	91,5%	24,0%	11,7%
10 Ciran	0,1	0,5%	-2,1%	1,7%	-0,5%	0,2%
11 Orbis Medisch Centrum	-18,6	-10,2%	-4,3%	NB	NB	-4,9%
Totaal Inst Med.spec.zorg	180,3	23,6%	1,5%	28,2%	4,7%	2,2%
Ratio's grootste 8		21,0%	2,0%	23,6%	3,0%	2,1%
Landelijke top-10		15,0%				2,0%

bedragen EV * € 1 miljoen

De fusie Atrium MC met het ziekenhuisdeel van Orbis leidt, uitgaande van de 2010-cijfers tot een omzet van € 442 miljoen. Indien de fusie plaatsvindt inclusief de overige bedrijfsonderdelen van Orbis dan wordt de som der bedrijfsopbrengsten in totaal € 580 miljoen. De fusie organisatie wordt hiermee de grootste zorgaanbieder van Limburg en zal landelijk met afstand het grootste algemene ziekenhuis worden (hoogste omzet 2010 is Sint Antonius Ziekenhuis in Utrecht ad € 388 miljoen). Bij de gemengde zorgaanbieders (aanbieders die in meerdere sectoren actief zijn) zal de fusie organisatie nummer 2 worden na Espria (€ 777 miljoen omzet) en voor Isala klinieken (€ 442 miljoen omzet).

Het eigen vermogen van de fusie organisatie bedraagt slechts € 18 miljoen indien alle onderdelen van Orbis in de fusie worden betrokken. De budgetratio bedraagt in dit scenario 3,1%.

Bij een fusie op waarbij alleen de ziekenhuisonderdelen zijn betrokken, wordt het eigen vermogen € 12 miljoen (budgetratio 2,7%).

4. VERPLEGING, VERZORGING EN THUISZORG (VVT)

Om het inzicht te vergroten is een splitsing aangebracht tussen de grote en kleine zorgaanbieders.

Bij de grote instellingen is de omzet ten opzichte van 2009 zeer beperkt gestegen. Conform het landelijke beeld heeft de stagnatie te maken met het wegvallen van de herallocatiemiddelen die door korting op de ZZP tarieven niet is gecompenseerd. Uitzonderingen hierop lijken Orbis VVT en Land van Horne. Bij Orbis VVT is aan de hand van de jaarrekening en het jaarverslag niet op te maken waar de omzetstijging uit bestaat: de productieomvang van de VVT-sector is niet in grote mate toegenomen, de hieruit te concluderen gerealiseerde prijsstijging wordt echter niet toegelicht.

Bij Land van Horne wordt de omzetstijging voornamelijk veroorzaakt door correcties voorgaande jaren in het wettelijk budget alsmede een vrijval van de aan de gebouwen gebonden subsidie a fonds perdu. Thuiszorgorganisaties laten wel groei zien. Bij GroeneKruisDomicura zit de stijging in de WMO activiteiten.

Het resultaat van Cicero, Vivre, en Land van Horne is goed, echter het resultaat Land van Horne wordt zoals eerder gesteld deels beïnvloed door de correcties wettelijk budget voorgaande jaren. Wat de oorzaak is van het negatieve resultaat van Meander, blijkt niet uit de jaarrekening. Men benoemt het negatieve resultaat in het jaarverslag als niet-operationeel.

SECTOR VVT

VVT Limburg (grote instellingen) NAAR OPBRENGSTEN 2010	opbr. 2010	opbr. 2009	verschil opbr.	resultaat 2010	resultaat 2009	verschil resultaat
1 De Zorggroep	285,5	282,5	3,1	5,3	5,3	0,0
2 Meander Zorggroep	162,0	161,6	0,4	-1,2	5,0	-6,1
3 Orbis VVT	115,5	108,7	6,8	6,1	-3,0	9,1
4 Sevagram	104,1	102,5	1,7	1,9	-0,9	2,9
5 Vivre	102,0	101,0	1,0	4,0	1,8	2,1
6 Proteion Thuis	98,9	101,1	-2,1	1,6	1,0	0,6
7 Cicero Zorggroep	89,1	89,0	0,1	4,0	3,4	0,6
8 Land van Horne	78,8	72,9	5,9	5,2	0,7	4,5
9 Groenekruisdomicura	50,9	48,6	2,2	1,5	-0,4	1,8
10 Vivantes Zorggroep	30,6	29,7	0,9	0,2	0,4	-0,2
11 Mosae Zorggroep	25,7	25,7	-0,1	-0,1	0,2	-0,3
Totaal VVT GROOT	1.143,1	1.123,3	19,8	28,6	13,5	15,0
omzetgroei			1,8%			

bedragen * € 1 miljoen

Bij de kleinere instellingen is de afname van het resultaat van Bergweide opvallend. Uit de jaarrekening blijkt dat in 2010 de LG indicaties zijn omgezet naar VVT en dat heeft een negatief effect. Daarnaast zat er in 2009 een incidentele fiscale bate. De Beyart had in 2009 voor € 300.000 herallocatiemiddelen, in 2010 hebben ze last van het feit dat ze gemiddeld een te lage ZZP-mix krijgen voor hun PG afdeling.

SECTOR VVT KLEIN

VVT Limburg (kleine instellingen) NAAR OPBRENGSTEN 2010	opbr. 2010	opbr. 2009	verschil opbr.	resultaat 2010	resultaat 2009	verschil resultaat
1 Bergweide	9,2	9,0	0,1	0,0	0,3	-0,3
2 La Providence	7,5	7,4	0,1	0,2	0,3	0,0
3 Beek en Bos	6,6	6,5	0,1	0,2	0,3	-0,2
4 De Beyart	5,9	5,8	0,1	0,1	0,6	-0,5
5 Ambulante Thuiszorg BV	5,9	4,6	1,3	0,1	0,2	-0,1
6 Clara Fey	5,6	5,6	0,1	-0,1	0,2	-0,3
7 Sint Jozef	4,6	4,8	-0,2	0,2	0,3	-0,2
8 Zusters Onder de bogen	3,4	3,4	0,0	0,1	0,1	0,1
9 Vincent Depaul	2,6	2,6	0,0	0,1	0,1	0,0
10 Zorg voor Mensen	2,5	2,2	0,3	0,3	0,4	-0,1
11 Thuiszorg Helpende Hand	1,8	1,6	0,2	-0,1	0,2	-0,2
12 Keerderberg	1,6	1,6	0,1	0,0	0,0	0,0
Totaal VVT KLEIN	57,2	55,1	2,1	1,1	2,9	-1,8
omzetgroei			3,8%			

bedragen * € 1 miljoen

Het eigen vermogen van de grote instellingen is voldoende te noemen. De ongewogen gemiddelde budgetratio ligt net iets boven de ratio van de landelijke top-10. Door verliezen in het verleden scoren Orbis en Groene KruisDomicura met hun budgetratio nog erg laag. De solvabiliteit van sommige kleine instellingen lijkt hoog. De Beyart en Zusters onder de Bogen hebben echter geen eigen panden in bezit zodat het vreemd vermogen (leningen) bij deze instellingen relatief laag is. Dit laatste resulteert in een hoge solvabiliteit.

SECTOR VVT GROOT

RATIO'S VVT Limburg NAAR EIGEN VERMOGEN	EV 2010	budget ratio 2010	verschil BR in % tov 2009	solvabiliteit 2010	verschil solv in % tov 2009	result ratio 2010
1 De Zorggroep	56,1	19,7%	1,7%	26,7%	1,5%	1,9%
2 Cicero Zorggroep	25,2	28,3%	4,5%	34,0%	5,1%	4,5%
3 Sevagram	21,6	20,7%	1,3%	14,1%	1,1%	1,8%
4 Meander Zorggroep	21,1	13,0%	-0,7%	21,2%	0,8%	-0,7%
5 Vivre	20,9	20,5%	3,8%	23,7%	2,3%	3,9%
6 Land van Horne	20,3	25,8%	5,1%	22,1%	8,2%	6,6%
7 Proteion Thuis	13,9	14,0%	1,9%	19,6%	1,5%	1,6%
8 Mosae Zorggroep	9,8	38,0%	-0,3%	51,1%	1,1%	-0,4%
9 Vivantes Zorggroep	8,9	29,2%	-0,3%	25,0%	1,0%	0,6%
10 Groenekruisdomicura	3,8	7,5%	2,9%	28,8%	9,9%	2,9%
11 Orbis VVT	3,2	2,7%	5,5%	NB	NB	5,3%
Totaal VVT GROOT	204,8	20,0%	2,3%	26,6%	3,3%	2,5%
Landelijk top-10		17,8%				1,6%

bedragen EV * € 1 miljoen

SECTOR VVT KLEIN

RATIO'S VVT Limburg NAAR EIGEN VERMOGEN		EV 2010	budget ratio 2010	verschil BR in % tov 2009	solvabiliteit 2010	verschil solv in % tov 2009	result ratio 2010
1	Bergweide	2,6	28,8%	-0,4%	33,1%	0,6%	0,0%
2	Beek en Bos	2,6	39,4%	2,2%	27,8%	2,4%	2,5%
3	De Beyart	2,4	40,9%	1,9%	70,5%	-0,6%	2,5%
4	Sint Jozef	1,2	26,2%	4,4%	21,5%	2,5%	3,5%
5	Zorg voor Mensen	1,2	48,6%	5,7%	74,0%	2,4%	11,1%
6	Zusters Onder de bogen	0,9	25,3%	4,1%	76,7%	6,2%	4,3%
7	Thuiszorg Helpende Hand	0,5	29,8%	-8,4%	53,1%	-7,6%	-3,7%
8	La Providence	0,5	6,5%	2,7%	3,1%	1,3%	2,8%
9	Clara Fey	0,4	7,4%	-1,1%	28,1%	-0,9%	-1,0%
10	Vincent Depaul	0,4	13,6%	1,9%	36,2%	3,3%	1,9%
11	Ambulante Thuiszorg BV	0,3	5,6%	0,1%	23,1%	-0,4%	1,3%
12	Keerderberg	0,0	2,5%	-0,1%	5,9%	0,5%	0,0%
Totaal VVT KLEIN		13,1	22,9%	1,1%	37,8%	0,8%	2,1%
Landelijk top-10			17,8%				1,6%

bedragen EV * € 1 miljoen

5. GEHANDICAPTENZORG (GHZ)

De omzet van de sector gehandicaptenzorg in Limburg laat over 2010 een lichte omzetgroei zien van 1,5% ten opzichte van 2009. Grote groeier is PSW. Uit de jaarrekening van deze zorgaanbieder blijkt een significante uitbreiding van erkenning en toelating. Opvallend is het hoge gerealiseerde resultaat van WonenPlus. Uit de jaarrekening blijkt dat de gerealiseerde productie fors is toegenomen terwijl de personele kosten nauwelijks stijgen. De bestuurder stelt in zijn verslag vast dat WonenPlus de afgelopen jaren alleen maar progressie vertoont: 'Bijna beangstigend! Wanneer komt de kentering?' Uit de jaarrekening blijkt wel dat WonenPlus 40% van haar omzet realiseert uit PGB's en PVB's. Dit kan de komende jaren een stagnatie van groei betekenen.

SECTOR GHZ

GHZ Limburg NAAR OPBRENGSTEN 2010		opbr. 2010	opbr. 2009	verschil opbr.	resultaat 2010	resultaat 2009	verschil resultaat
1	Koraalgroep	193,8	191,9	1,9	1,6	0,8	0,8
2	Daelzicht	82,5	81,7	0,8	2,1	5,8	-3,7
3	Pergamijn	68,0	67,1	0,9	1,4	0,3	1,1
4	Radar	50,9	49,4	1,6	1,5	0,8	0,7
5	SGL	43,6	44,7	-1,0	-0,5	1,0	-1,4
6	PSW	29,3	26,6	2,8	0,3	0,9	-0,7
7	Wonenplus	5,1	4,8	0,3	0,7	0,6	0,1
8	Novizorg	2,0	2,0	0,0	0,1	0,1	0,0
Totaal Gehandicaptenzorg		475,2	468,1	7,1	7,1	10,3	-3,1
omzetgroei				1,5%			

bedragen * € 1 miljoen

De (ongewogen) gemiddelde resultaatratio voor de 6 grote instellingen bedraagt 1,3% en ligt hiermee onder het landelijk gemiddelde. Van de gepresenteerde instellingen is SGL de enige met een negatief resultaat over 2010. SGL schrijft in haar jaarrekening dat men het oneens is met een correctiepost van de NZa inzake de extramurale kapitaallasten. Deze korting wordt echter wel in de jaarrekening verwerkt.

SECTOR GHZ

RATIO'S GHZ Limburg NAAR EIGEN VERMOGEN		EV 2010	budget ratio 2010	verschil BR in % tov 2009	solvabiliteit 2010	verschil solv in % tov 2009	result ratio 2010
1	Koraalgroep	31,5	16,3%	1,0%	21,1%	3,1%	0,8%
2	Daelzicht	18,1	21,9%	2,4%	32,4%	2,4%	2,5%
3	Pergamijn	17,9	26,3%	1,7%	35,9%	-0,1%	2,0%
4	SGL	9,4	21,5%	-0,6%	26,4%	-0,4%	-1,1%
5	PSW	6,6	22,6%	-1,4%	37,9%	-10,9%	0,9%
6	Radar	5,9	11,5%	2,3%	25,7%	6,0%	2,9%
7	Wonenplus	1,4	26,8%	12,1%	59,7%	11,1%	12,9%
8	Novizorg	0,2	11,2%	6,6%	44,0%	15,1%	6,6%
Totaal Gehandicaptenzorg		90,9	19,8%	3,0%	35,4%	3,3%	3,5%
Ratio's grootste 6			20,0%	0,9%	29,9%	0,0%	1,3%
Landelijk top-10			17,8%				2,1%

bedragen EV * € 1 miljoen

6. GEESTELIJKE GEZONDHEIDSZORG (GGZ)

De opbrengsten van de GGZ-aanbieders in Limburg zijn met 5,3 % gestegen, daar waar de stijging bij de instellingen van de landelijke top-10 de stijging slechts 1,4% was. Grote stijgers in omzet zijn Mondriaan, Virenze en Mensana. Bij Mondriaan zijn opbrengsten uit wettelijk budget gestegen door uitbreiding van de erkenning en daarnaast zijn de opbrengsten overige zorgprestaties fors gestegen. Virenze laat niet alleen een omzetstijging zien maar realiseert ook een hoog resultaat. Uit het jaarverslag van Virenze blijkt dat alle financiële doelstellingen voor 2010 zijn gerealiseerd. De omzetstijging van Mensana heeft deels een incidenteel karakter als gevolg van uitkering van de teruggedraaide prestatiekorting 2009 in 2010. Deze uitkering levert ook een hoog resultaat op.

Riagg Zuid en Riagg Maastricht laten echter negatieve cijfers zien. Het negatief resultaat van Riagg Maastricht wordt volgens het jaarverslag toegeschreven aan een productiecapaciteit (personeelskosten) die niet in overeenstemming was met de te declareren productieafspraken. In 2010 zijn reeds maatregelen genomen om de personele kosten te verminderen en de zorgproductie in overeenstemming te brengen met de productieafspraken.

SECTOR GGZ

GGZ Limburg NAAR OPBRENGSTEN 2010	opbr. 2010	opbr. 2009	verschil opbr.	resultaat 2010	resultaat 2009	verschil resultaat
1 Mondriaan	145,9	138,9	7,0	2,9	4,1	-1,1
2 Vincent van Gogh	107,7	104,0	3,7	0,0	0,2	-0,2
3 Rooyse Wissel	41,6	42,2	-0,6	1,0	-0,8	1,8
4 Orbis GGZ	23,0	23,8	-0,8	-0,1	-0,2	0,0
5 Virenze	19,4	16,5	2,9	1,9	1,8	0,1
6 Riagg Zuid	17,3	16,5	0,8	-0,1	0,2	-0,3
7 Riagg Maastricht	15,5	15,2	0,4	-0,7	0,1	-0,7
8 Mensana (RIBW nml)	15,4	12,8	2,7	1,0	0,8	0,3
9 RIBW Heuvelland Maasvallei	12,4	11,2	1,2	0,3	0,5	-0,2
10 AmaCura BV	5,4	4,7	0,7	0,2	-0,3	0,5
11 Buro van Roosmalen BV	4,8	3,2	1,6	0,7	0,3	0,4
12 Lionarons	4,8	4,5	0,2	0,1	-0,3	0,4
13 PGZ Nederweert	1,7	0,9	0,8	0,1	0,0	0,1
Totaal GGZ instellingen	415,1	394,3	20,8	7,3	6,4	0,9
omzetgroei			5,3%			

bedragen * € 1 miljoen

De gemiddelde resultaatratio van de instellingen bedraagt 3,5% maar verschilt sterk per instelling. Naast de hoge ratio's van Virenze en Mensana valt ook het resultaat van kleine aanbieder Buro van Roosmalen op. Het jaarverslag van deze aanbieder spreekt over een goede kwaliteit van zorg, voldoende cliënten, efficiënt werken en een financieel gezonde organisatie.

Met een hoge budgetratio en solvabiliteit valt Mensana weer op , terwijl de Rooyse Wissel van de grotere aanbieders met beide ratio's juist erg laag zit. Het beperkte eigen vermogen van de Rooyse Wissel ligt wordt veroorzaakt door regelgeving in het verleden (Jusititie) waarbij de egalisatiereserve werd afgeroomd.

SECTOR GGZ

RATIO'S GGZ Limburg NAAR EIGEN VERMOGEN		EV 2010	budget ratio 2010	verschil BR in % tov 2009	solvabiliteit 2010	verschil solv in % tov 2009	result ratio 2010
1	Vincent van Gogh	19,4	18,0%	-0,7%	17,4%	-0,7%	0,0%
2	Mondriaan	19,3	13,3%	1,4%	14,5%	2,6%	2,0%
3	Mensana (RIBW nml)	7,8	50,5%	-2,7%	67,8%	0,9%	6,5%
4	Rooyse Wissel	3,3	7,8%	2,4%	10,9%	4,0%	2,3%
5	Riagg Zuid	3,2	18,6%	-1,6%	24,2%	3,1%	-0,6%
6	RIBW Heuvelland Maasvallei	3,0	24,2%	-0,2%	33,2%	-1,7%	2,1%
7	Orbis GGZ	3,0	13,0%	-0,2%	NB	NB	-0,6%
8	Virenze	2,6	13,4%	9,1%	23,5%	16,4%	9,9%
9	Lionarons	0,3	5,6%	2,5%	14,6%	7,6%	2,7%
10	Buro van Roosmalen BV	0,2	3,4%	-1,7%	8,4%	-5,0%	13,9%
11	PGZ Nederweert	0,1	5,0%	-0,6%	25,0%	7,9%	7,4%
12	AmaCura BV	0,1	1,2%	4,1%	2,0%	6,5%	3,8%
13	Riagg Maastricht	-0,1	-0,6%	-4,4%	-1,3%	-7,8%	-4,3%
Totaal GGZ instellingen		62,1	13,3%	0,6%	20,0%	2,8%	3,5%
Ratio's grootste 9			18,3%	1,1%	25,8%	4,0%	2,7%
Landelijk top-10			16,7%				2,0%

bedragen EV * € 1 miljoen

7. MAATSCHAPPELIJK WERK

Voor de volledigheid noemen we hier een aantal instellingen die getypeerd kunnen worden als aanbieder van maatschappelijke dienstverlening. Een opvallende ontwikkeling bij Stichting RIMO is de resultaatverbetering ten opzichte van 2009 door meer omzet terwijl door verbetering van de productiviteit de kosten niet evenredig zijn gestegen. Verder valt bij de instellingen het relatief bescheiden eigen vermogen op. De solvabiliteit is daarentegen hoog, maar dit heeft als reden dat de instellingen geen eigen panden bezitten waardoor het (geleend) vreemd vermogen zeer gering is.

Per 2011 is de Doortocht gefuseerd met MOV Limburg.

SECTOR WELZIJN

MW Limburg NAAR OPBRENGSTEN 2010		opbr. 2010	opbr. 2009	verschil opbr.	resultaat 2010	resultaat 2009	verschil resultaat
1	Stichting RIMO	10,0	8,8	1,3	0,6	-0,1	0,8
2	MOV Limburg	9,1	8,1	1,0	0,3	0,5	-0,2
3	Doortocht	1,1	1,1	0,0	0,0	0,1	0,0
Totaal maatschappelijk werk		20,2	18,0	2,2	0,9	0,4	0,5
omzetgroei				12,4%			

bedragen * € 1 miljoen

SECTOR WELZIJN

RATIO'S MW Limburg NAAR EIGEN VERMOGEN		EV 2010	budget ratio 2010	verschil BR in % tov 2009	solvabiliteit 2010	verschil solv in % tov 2009	result ratio 2010
1	MOV Limburg	1,2	13,4%	1,5%	40,0%	6,9%	2,8%
2	Stichting RIMO	0,7	7,1%	6,0%	40,7%	34,6%	6,2%
3	Doortocht	0,0	2,3%	7,7%	14,9%	35,2%	2,3%
Totaal maatschappelijk werk		2,0	7,6%	5,1%	31,9%	25,6%	3,8%

bedragen EV * € 1 miljoen

8. ALLE ZORGAANBIEDERS

ALLE SECTOREN NAAR OPBRENGSTEN

Limburgse instellingen Health Care NAAR OPBRENGSTEN 2010	opbr. 2010	opbr. 2009	verschil opbr.	resultaat 2010	resultaat 2009	verschil resultaat
1 AZM	528,4	472,2	56,2	6,2	0,6	5,6
2 De Zorggroep	285,5	282,5	3,1	5,3	5,3	0,0
3 Atrium MC	259,3	240,1	19,2	3,0	2,0	1,0
4 VieCuri	199,7	175,2	24,5	2,5	2,0	0,6
5 Koraalgroep	193,8	191,9	1,9	1,6	0,8	0,8
6 Orbis Medisch Centrum	182,6	164,1	18,5	-8,9	-16,7	7,7
7 Meander Zorggroep	162,0	161,6	0,4	-1,2	5,0	-6,1
8 Mondriaan	145,9	138,9	7,0	2,9	4,1	-1,1
9 Orbis VVT	115,5	108,7	6,8	6,1	-3,0	9,1
10 Laurentius	115,5	104,1	11,3	5,9	-0,7	6,6
11 Vincent van Gogh	107,7	104,0	3,7	0,0	0,2	-0,2
12 Sevagram	104,1	102,5	1,7	1,9	-0,9	2,9
13 Vivre	102,0	101,0	1,0	4,0	1,8	2,1
14 Proteion Thuis	98,9	101,1	-2,1	1,6	1,0	0,6
15 Cicero Zorggroep	89,1	89,0	0,1	4,0	3,4	0,6
16 Daelzicht	82,5	81,7	0,8	2,1	5,8	-3,7
17 Land van Horne	78,8	72,9	5,9	5,2	0,7	4,5
18 Pergamijn	68,0	67,1	0,9	1,4	0,3	1,1
19 Sint Jans Gasthuis	67,3	64,8	2,5	1,8	0,4	1,4
20 Adelante Zorggroep	57,6	55,4	2,2	1,2	1,0	0,2
21 Radar	50,9	49,4	1,6	1,5	0,8	0,7
22 Groenekruisdomicura	50,9	48,6	2,2	1,5	-0,4	1,8
23 SGL	43,6	44,7	-1,0	-0,5	1,0	-1,4
24 Rooyse Wissel	41,6	42,2	-0,6	1,0	-0,8	1,8
25 Vivantes Zorggroep	30,6	29,7	0,9	0,2	0,4	-0,2
26 PSW	29,3	26,6	2,8	0,3	0,9	-0,7
27 Maastricht Clinic	27,6	24,3	3,3	1,3	1,4	-0,1
28 Mosae Zorggroep	25,7	25,7	-0,1	-0,1	0,2	-0,3
29 Orbis GGZ	23,0	23,8	-0,8	-0,1	-0,2	0,0
30 Virenze	19,4	16,5	2,9	1,9	1,8	0,1
31 Riagg Zuid	17,3	16,5	0,8	-0,1	0,2	-0,3
32 Ciran	17,0	2,1	14,8	0,0	0,1	0,0
33 Riagg Maastricht	15,5	15,2	0,4	-0,7	0,1	-0,7
34 Mensana (RIBW nml)	15,4	12,8	2,7	1,0	0,8	0,3
35 RIBW Heuvelland Maasvallei	12,4	11,2	1,2	0,3	0,5	-0,2
36 Stichting RIMO	10,0	8,8	1,3	0,6	-0,1	0,8
37 Bergweide	9,2	9,0	0,1	0,0	0,3	-0,3
38 MOV Limburg	9,1	8,1	1,0	0,3	0,5	-0,2
39 La Providence	7,5	7,4	0,1	0,2	0,3	0,0
40 Beek en Bos	6,6	6,5	0,1	0,2	0,3	-0,2
41 Reinaertkliniek BV	6,5	6,6	-0,1	-0,1	0,7	-0,7
42 De Beyart	5,9	5,8	0,1	0,1	0,6	-0,5

bedragen * € 1 miljoen

Limburgse instellingen Health Care NAAR OPBRENGSTEN 2010		opbr. 2010	opbr. 2009	verschil absoluut tov 2009	resultaat 2010	resultaat 2009	verschil res. abs. tov 2009
43	Ambulante Thuiszorg BV	5,9	4,6	1,3	0,1	0,2	-0,1
44	Clara Fey	5,6	5,6	0,1	-0,1	0,2	-0,3
45	AmaCura BV	5,4	4,7	0,7	0,2	-0,3	0,5
46	Wonenplus	5,1	4,8	0,3	0,7	0,6	0,1
47	Buro van Roosmalen BV	4,8	3,2	1,6	0,7	0,3	0,4
48	Lionarons	4,8	4,5	0,2	0,1	-0,3	0,4
49	Sint Jozef	4,6	4,8	-0,2	0,2	0,3	-0,2
50	Zusters Onder de bogen	3,4	3,4	0,0	0,1	0,1	0,1
51	Vincent Depaul	2,6	2,6	0,0	0,1	0,1	0,0
52	Zorg voor Mensen	2,5	2,2	0,3	0,3	0,4	-0,1
53	Novizorg	2,0	2,0	0,0	0,1	0,1	0,0
54	Thuiszorg Helpende Hand	1,8	1,6	0,2	-0,1	0,2	-0,2
55	PGZ Nederweert	1,7	0,9	0,8	0,1	0,0	0,1
56	Keerderberg	1,6	1,6	0,1	0,0	0,0	0,0
57	dr Kolbach Kliniek BV	1,2	1,1	0,1	0,1	0,2	-0,1
58	Doortocht	1,1	1,1	0,0	0,0	0,1	0,0
Totaal Limburgse zorgaanbieders		3.574	3.369	205	58	24	34

bedragen * € 1 miljoen

ALLE SECTOREN NAAR EIGEN VERMOGEN

RESULTAATRATIO'S		Limburgse instellingen Health Care					
NAAR EIGEN VERMOGEN		EV 2010	budget ratio 2010	verschil BR in % tov 2009	solvabiliteit 2010	verschil solv in % tov 2009	result ratio 2010
1	AZM	70,2	13,3%	-1,0%	16,2%	1,4%	1,2%
2	De Zorggroep	56,1	19,7%	1,7%	26,7%	1,5%	1,9%
3	VieCuri	37,4	18,7%	7,4%	18,3%	7,2%	1,3%
4	Koraalgroep	31,5	16,3%	1,0%	21,1%	3,1%	0,8%
5	Atrium MC	30,5	11,8%	0,3%	14,5%	1,3%	1,1%
6	Cicero Zorggroep	25,2	28,3%	4,5%	34,0%	5,1%	4,5%
7	Adelante Zorggroep	21,9	38,0%	0,6%	44,6%	6,0%	2,0%
8	Sevagram	21,6	20,7%	1,3%	14,1%	1,1%	1,8%
9	Meander Zorggroep	21,1	13,0%	-0,7%	21,2%	0,8%	-0,7%
10	Vivre	20,9	20,5%	3,8%	23,7%	2,3%	3,9%
11	Land van Horne	20,3	25,8%	5,1%	22,1%	8,2%	6,6%
12	Vincent van Gogh	19,4	18,0%	-0,7%	17,4%	-0,7%	0,0%
13	Mondriaan	19,3	13,3%	1,4%	14,5%	2,6%	2,0%
14	Daelzicht	18,1	21,9%	2,4%	32,4%	2,4%	2,5%
15	Pergamijn	17,9	26,3%	1,7%	35,9%	-0,1%	2,0%
16	Laurentius	16,4	14,2%	4,1%	23,5%	8,7%	5,1%
17	Sint Jans Gasthuis	14,2	21,1%	2,0%	21,2%	2,2%	2,7%
18	Proteion Thuis	13,9	14,0%	1,9%	19,6%	1,5%	1,6%
19	Mosae Zorggroep	9,8	38,0%	-0,3%	51,1%	1,1%	-0,4%
20	SGL	9,4	21,5%	-0,6%	26,4%	-0,4%	-1,1%
21	Vivantes Zorggroep	8,9	29,2%	-0,3%	25,0%	1,0%	0,6%
22	Mensana (RIBW nml)	7,8	50,5%	-2,7%	67,8%	0,9%	6,5%
23	PSW	6,6	22,6%	-1,4%	37,9%	-10,9%	0,9%
24	Radar	5,9	11,5%	2,3%	25,7%	6,0%	2,9%
25	Maastricht Clinic	4,7	17,1%	3,1%	9,6%	3,3%	4,8%
26	Groenekruis domicura	3,8	7,5%	2,9%	28,8%	9,9%	2,9%
27	Rooyse Wissel	3,3	7,8%	2,4%	10,9%	4,0%	2,3%
28	Riagg Zuid	3,2	18,6%	-1,6%	24,2%	3,1%	-0,6%
29	Orbis VVT	3,2	2,7%	5,5%	NB	NB	5,3%
30	RIBW Heuvelland Maasvallei	3,0	24,2%	-0,2%	33,2%	-1,7%	2,1%
31	Orbis GGZ	3,0	13,0%	-0,2%	NB	NB	-0,6%
32	Bergweide	2,6	28,8%	-0,4%	33,1%	0,6%	0,0%
33	Virenze	2,6	13,4%	9,1%	23,5%	16,4%	9,9%
34	Beek en Bos	2,6	39,4%	2,2%	27,8%	2,4%	2,5%
35	De Beyart	2,4	40,9%	1,9%	70,5%	-0,6%	2,5%
36	Reinaertkliniek BV	2,2	34,1%	-0,8%	41,0%	-6,2%	-1,1%
37	Wonenplus	1,4	26,8%	12,1%	59,7%	11,1%	12,9%
38	MOV Limburg	1,2	13,4%	1,5%	40,0%	6,9%	2,8%
39	Sint Jozef	1,2	26,2%	4,4%	21,5%	2,5%	3,5%
40	Zorg voor Mensen	1,2	48,6%	5,7%	74,0%	2,4%	11,1%
41	dr Kolbach Kliniek BV	1,2	100,7%	6,9%	91,5%	24,0%	11,7%
42	Zusters Onder de bogen	0,9	25,3%	4,1%	76,7%	6,2%	4,3%

bedragen EV * € 1 miljoen

RESULTAATRATIO'S							
Limburgse instellingen per sector		eigen ver-	budget ratio	verschil BR in	solvabiliteit	verschil solv in	result
NAAR EIGEN VERMOGEN		mogen 2010	2010	% tov 2009	2010	% tov 2009	ratio 2010
43	Stichting RIMO	0,7	7,1%	6,0%	40,7%	34,6%	6,2%
44	Thuiszorg Helpende Hand	0,5	29,8%	-8,4%	53,1%	-7,6%	-3,7%
45	La Providence	0,5	6,5%	2,7%	3,1%	1,3%	2,8%
46	Clara Fey	0,4	7,4%	-1,1%	28,1%	-0,9%	-1,0%
47	Vincent Depaul	0,4	13,6%	1,9%	36,2%	3,3%	1,9%
48	Ambulante Thuiszorg BV	0,3	5,6%	0,1%	23,1%	-0,4%	1,3%
49	Lionarons	0,3	5,6%	2,5%	14,6%	7,6%	2,7%
50	Novizorg	0,2	11,2%	6,6%	44,0%	15,1%	6,6%
51	Buro van Roosmalen BV	0,2	3,4%	-1,7%	8,4%	-5,0%	13,9%
52	Ciran	0,1	0,5%	-2,1%	1,7%	-0,5%	0,2%
53	PGZ Nederweert	0,1	5,0%	-0,6%	25,0%	7,9%	7,4%
54	AmaCura BV	0,1	1,2%	4,1%	2,0%	6,5%	3,8%
55	Keerderberg	0,0	2,5%	-0,1%	5,9%	0,5%	0,0%
56	Doortocht	0,0	2,3%	7,7%	14,9%	35,2%	2,3%
57	Riagg Maastricht	-0,1	-0,6%	-4,4%	-1,3%	-7,8%	-4,3%
58	Orbis Medisch Centrum	-18,6	-10,2%	-4,3%	NB	NB	-4,9%
Totaal Limburgse instellingen		553,1	19,1%	1,7%	29,5%	4,1%	2,8%

bedragen EV * € 1 miljoen